

Regulador de faros

Modelos **LH5404**  
**LH5404V**



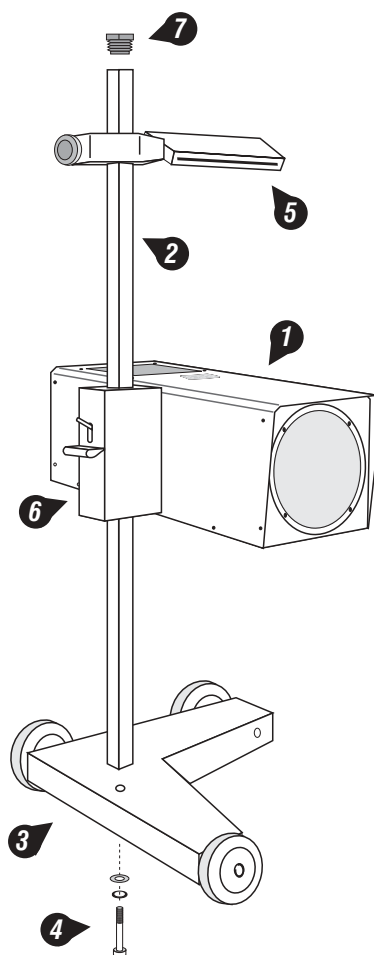


lujan

## Montaje

### DESPIECE

- ① Regulador de faros
- ② Barra soporte.
- ③ Base con ruedas.
- ④ Juego para sujetar la barra a la base.
  - 1 - Tllo. DIN 912 M10x50
  - 1 - Arandela DIN 7980 10mm
  - 1 - Arandela standard 10mm
- ⑤ Visor de alineación.
- ⑥ Mecanismo de deslizamiento y bloqueo.
- ⑦ Tope para la barra soporte.



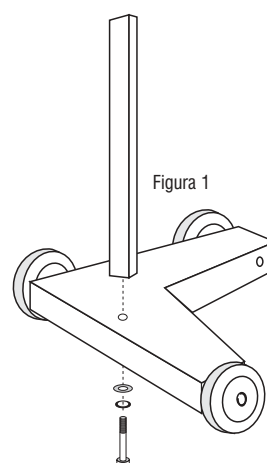
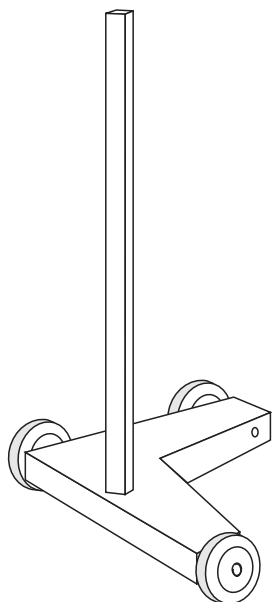
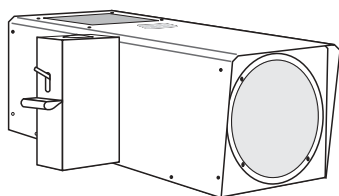


lujan

## Montaje

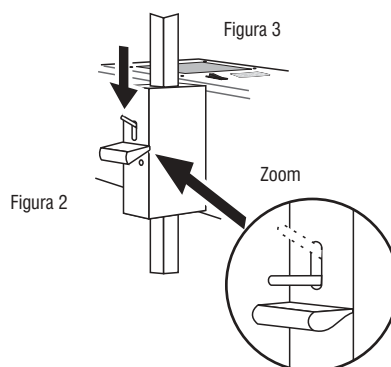
### PRIMERA FASE

Utilizando las piezas nº 4, unir la barra soporte del regulador de faros con la base.



### SEGUNDA FASE

Colocar el regulador de faros a través de la barra soporte apretado al mismo tiempo el gatillo de desbloqueo del mecanismo de deslizamiento. (Figura 2 y 3).



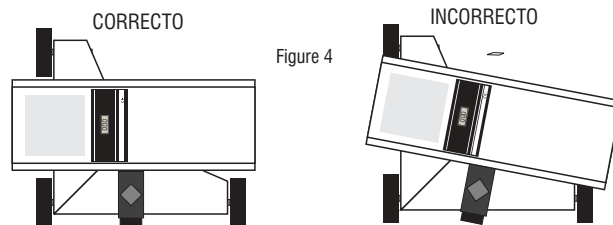


lujan

## Montaje

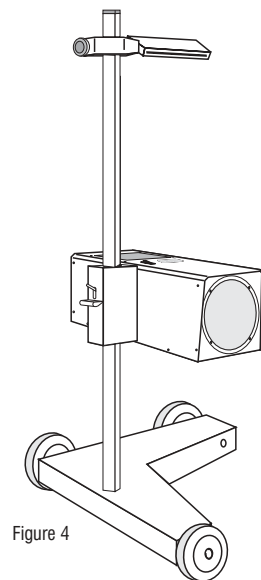
### TERCERA FASE

Verificar que el montaje de la barra es correcto, mirando que el regulador haya quedado paralelo con respecto a una parte de la base. (Figura 3). De lo contrario aflojar un poco el tornillo de la base y rectificar el montaje.



### CUARTA FASE

Finalmente colocar el visor de alineación (5) y el tope (7). (Figura 4).



### EMPLAZAMIENTO DEL REGULADOR

Para una correcta utilización, el regulador debe ser usado sobre una superficie plana (no necesariamente horizontal) y exenta de rugosidades importantes.



### ALINEACIÓN DEL REGULADOR CON EL VEHÍCULO.

Los faros deben iluminar en la misma dirección que el eje longitudinal del vehículo. Para comprobar esto será necesario primero posicionar el regulador de manera que los ejes longitudinales del regulador y del vehículo coincidan. El procedimiento de alineación del regulador es como sigue.

1. Colocar el regulador frente al faro a alinear, a una distancia de 30-50 cm. del mismo.



2. Elegir dos puntos del vehículo que estén a la misma altura respecto al suelo (por ejemplo, la parte superior de los faros). Mirando a través del visor y girando el regulador hacer coincidir dichos puntos simétricos sobre la línea del visor.



Una vez efectuada esta operación, el regulador está alineado con el vehículo. Proceder según se indica a continuación y repetir esta operación para todos los faros.





## Instrucciones de manejo

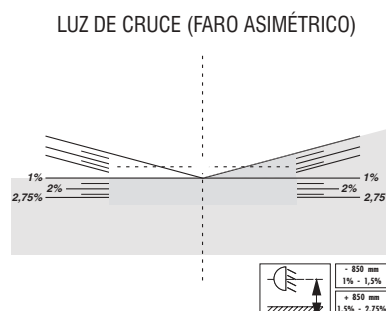
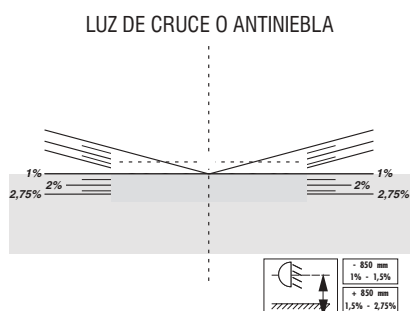
### LUCES DE CRUCE (Y ANTINIEBLA)

#### DIRECCIÓN Y ALTURA DE LA LUZ DE CRUCE

Antes de proceder a la regulación del faro, deberemos saber a que altura se encuentra. La altura de los faros se toma desde el centro de este hasta el suelo. Si la altura del faro es menor que 850 mm. el faro deberá ajustarse entre el 1% y el 1,5% de pendiente, si es mayor que 850 mm entre 1,5% y 2,75%.

Encender la luz de cruce (o antiniebla). El haz de luz proyectado debe quedar entre los límites correspondientes citados en el párrafo anterior.

En los faros de haz asimétrico (prácticamente todos los de cruce), el haz de luz proyectado debe quedar entre los límites correspondientes y el vértice del ángulo formado por el haz de luz debe coincidir con el centro de la pantalla. De no ser así, el faro está mal direccionado.



#### INTENSIDAD DE LA LUZ DE CRUCE

Una vez corregido el faro, Poner las luces de cruce y accionar el pulsador del panel de mandos. Anotar la lectura y compararla posteriormente con la del otro faro.



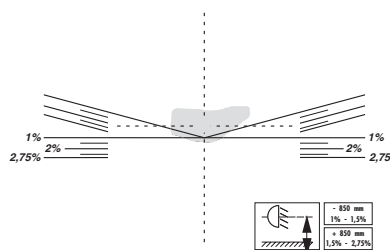


## Instrucciones de manejo

### COMPROBACIÓN DE LA LUZ DE CARRETERA

#### DIRECCIONAMIENTO DE LA LUZ DE CARRETERA

La proyección del haz de luz de carretera debe quedar centrada sobre la intersección de las líneas punteadas de la pantalla. De no ser así, el faro está mal direccionado. De no coincidir la dirección de la luz de cruce y la de carretera, existe defecto en la lámpara o en el faro (cuando se trata de un vehículo con el mismo faro para luces cortas y largas).



#### INTENSIDAD DE LA LUZ DE CARRETERA

Una vez corregido el faro, Poner las luces de carretera y accionar el pulsador del panel de mandos. Anotar la lectura y compararla posteriormente con la del otro faro.

#### VOLTÍMETRO

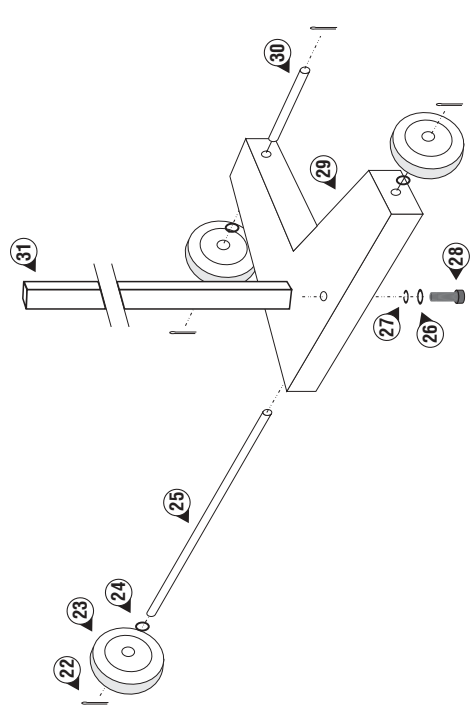
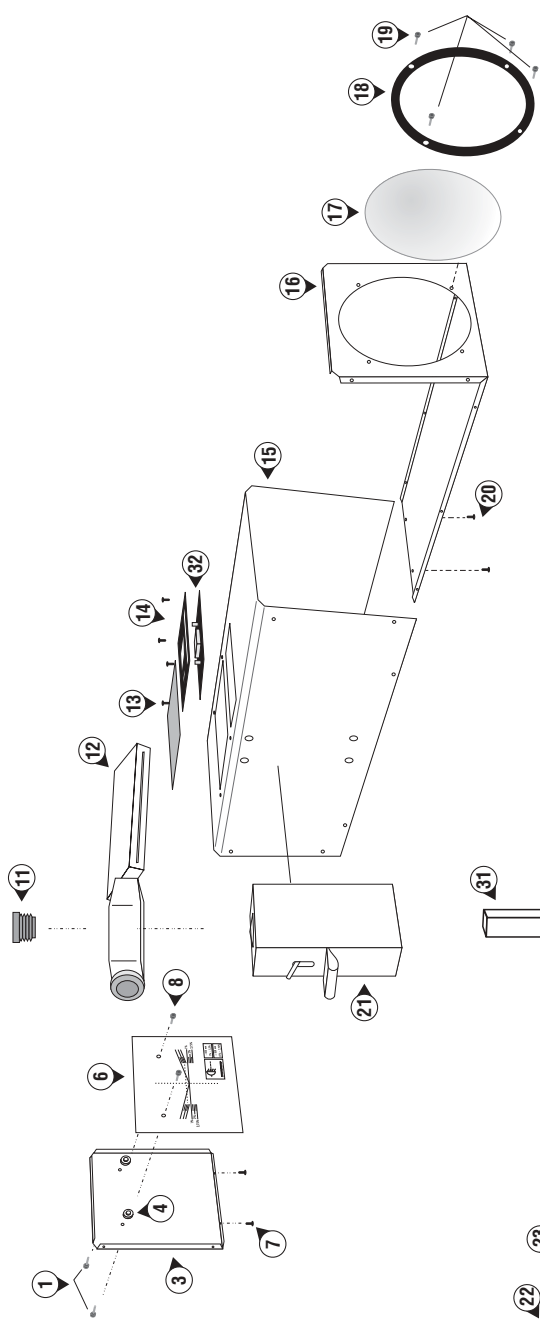
Conectar las bananas del juego de cables a las hembrillas del voltímetro y las pinzas a la entrada de corriente de la lámpara del faro a medir. La lectura en el instrumento, en su escala de voltios, es directa.



#### MANTENIMIENTO

Este reglafaros ha sido diseñado para que su mantenimiento sea mínimo. Únicamente es necesario sustituir la pila del luxómetro cuando esta se agota. La calidad de sus componentes lo convierten en una máquina muy duradera. La limpieza es muy importante para mantener el equipo en condiciones. Tener la lente de cristal en perfecto estado y evitar depositar materiales abrasivos sobre ella.





Nr.	Code Nr.	Nr.	Code Nr.	Nr.	Code Nr.
12	2905412	23	2750002	-	-
13	1392404	24	1180116	-	-
14	3035404	25	2345416	-	-
15	3015404	26	1180110	-	-
16	3025404	27	1180310	-	-
17	3045404	28	1150192	-	-
18	1055051	29	3065404	-	-
19	3055404	30	2345426	-	-
20	1150240	31	3075404	-	-
21	1150406	32	2495400	-	-
22	1035402	23	1110102	-	-





*lujan*

[www.lujan.es](http://www.lujan.es)